

2014년 제주문화예술재단
고객만족 설문조사

2015년 3월

제주문화예술재단

제 출 문

제주문화예술재단이사장 귀하

귀 기관에서 의뢰한 「2014년 제주문화예술재단
고객만족 설문조사」 용역에 대한 최종보고서를 제출
합니다.

2015년 3월

제주발전연구원
원장 강 기 춘

- 목 차 -

제1장 조사개요	1
제1절 조사목적	3
제2절 조사설계	3
제2장 분석내용	7
제1절 분석요약	9
제2절 분석결과	14
제3장 시사점 및 개선방안	41
부록(설문지)	47

- 표 목 차 -

<표 1> 인구 통계적 특성	15
<표 2> 재단 인지경로	16
<표 3> 재단 인지경로(교차분석)	17
<표 4> 재단 관련 의견에 대한 동의 정도	18
<표 5> 재단 홈페이지 방문(이용) 경험	19
<표 6> 재단 홈페이지 방문(이용) 경험(교차분석)	20
<표 7> 재단 홈페이지의 전반적인 만족도	21
<표 8> 재단 홈페이지의 전반적인 만족도(교차분석)	22
<표 9> 재단 홈페이지 방문 목적	23
<표 10> 재단 홈페이지 이용 정도	24
<표 11> 재단 홈페이지 개선사항	25
<표 12> 재단 홈페이지 개선사항(교차분석)	26
<표 13> 가장 많이 보는 간행물	27
<표 14> 많이 활용하는 재단 간행물(교차분석)	28
<표 15> 간행물의 활용 목적	29
<표 16> 재단 직원의 업무역량과 태도에 대한 평가	30
<표 17> 재단 직원의 친절도 및 업무처리에 대한 전반적인 만족도	31
<표 18> 재단 직원의 친절도 및 업무처리에 대한 전반적인 만족도(교차분석)	32
<표 19> 재단에서 추진한 사업들에 대한 참여여부	33
<표 20> 참여한 사업에 대한 만족도	34
<표 21> 재단에서 추진한 사업들에 대한 참여여부	35
<표 22> 2014년 재단의 문화예술지원정책에 대한 인식	36
<표 23> 향후 재단이 우선적으로 수행해야 할 역할(복수응답)	37

<표 24> 향후 재단이 수행하여야 할 역할(교차분석)	38
<표 25> 지원사업 분야에 대한 과제의 필요성	39
<표 26> 재단에 대한 문제점이나 개선사항	40

- 그림 목 차 -

<그림 1> 재단 인지경로	16
<그림 2> 재단 관련 의견에 대한 동의 정도	18
<그림 3> 재단 홈페이지 방문(이용) 경험	19
<그림 4> 재단 홈페이지의 전반적인 만족도	21
<그림 5> 재단 홈페이지 방문 목적	23
<그림 6> 재단 홈페이지 이용 정도	24
<그림 7> 가장 많이 보는 간행물	27
<그림 8> 간행물의 활용 목적	29
<그림 9> 재단 직원의 업무역량과 태도에 대한 평가	30
<그림 10> 재단 직원의 친절도 및 업무처리에 대한 전반적인 만족도 ...	31
<그림 11> 재단에서 추진한 사업들에 대한 참여여부	33
<그림 12> 참여한 사업에 대한 만족도	34
<그림 13> 향후 재단이 우선적으로 수행해야 할 역할	37

제 1 장 조사개요

제 1 절 조사목적

- 제주문화예술재단 설립목적에 근거하여 제공하는 각종 서비스의 고객만족 수준 파악
- 고객만족 서비스 품질 향상을 위한 기초자료를 수집하기 위함

제 2 절 조사설계

1. 조사개요

1) 표본 설계(Sample Design)

- 모집단(Population) : 예술계, 학계 등 문화예술행정서비스 수요자
- 표본추출방법 : 임의편의추출
- 표본 크기(Sample size) : 201부
- 조사 방법 : 조사대상 응답자가 직접 설문지를 작성하는 자기기입식 방법
- 자료수집 도구 : 구조화된 설문지
- 실사 기간 : 2015. 2. 12 ~ 3. 6
- 조사 장소 : 제주 전지역
- 조사 주체 : 제주발전연구원 사회조사센터

2) 실사 설계(Fieldwork Design)

면접원 선정	본 연구원에 등록된 전문면접요원 중 본 조사에 적합한 면접원 선발
면접원 훈련	1일 간에 걸쳐 Quota작성법, 면접방법, 검증방법 등에 대한 교육과 2부의 연습면접을 통하여 질문지와 면접방법 숙지, 문제점을 조기에 발견하여 개선함으로써 비표본오차(Non-Sampling Error)를 최소화
면접진행 및 통제	본 면접 진행 및 통제는 1명의 전문 실사통제 책임자(Supervisor)가 매일 현장에서 면접원을 통제하고, 당일에 배부, 회수, 검토하는 1일 통제체제를 유지하여 면접원에 의한 오차 최소화
검증 조사	당일 완성된 질문지 중 5%의 질문지를 무작위로 추출하여 전문 검증요원이 면접사실 및 특정질문에 대한 응답을 재확인하여, 단 1부라도 허위사실이 발견되는 경우 당해 면접원의 전 질문지 무효화를 통해 설문지 응답의 신뢰성 확보

3) 자료 분석(Data Analysis)

- 검증을 거쳐 완성된 질문지는 Editing, Coding 과정을 거쳐 사회과학을 위한 패키지인 SPSS WIN 14(Statistical Package for the Social Science) Program으로 전산처리한 자료에 대해 빈도분석과 교차분석 등의 결과를 활용함

4) 분류(분석) 변수(Analysis Variables)

- 성별, 연령, 활동분야, 관심분야 등

2. 설문 내용

- 일반사항 : 재단 인지도에 따른 인지 경로
- 보조금 등 재정지원 및 교육훈련 서비스

- 이용 정도, 활용 목적 및 내용, 관심 분야, 도정기여 정도, 만족도 등
- 홈페이지의 활용 : 방문 유무, 방문 정도, 개선 사항, 만족도 등
- 재단 역할 및 개선사항 등
- 역할 내용, 제주문화예술 발전에 대한 기여정도, 전반적 평가, 희망 사업분야, 문제점 및 개선사항 등
- 인구 통계적 사항 등

제 2 장 분석내용

제 1 절 분석요약

- 전체 응답자 201명(유효표본)을 대상으로 조사·분석함

1. 재단에 대한 인지정도 및 인지경로

- 인지정도
 - ① 잘 알고 있다(51.7%) ② 조금 알고 있다(48.3%)
- 인지경로
 - ① 사업참여(76.6%) ② 홈페이지 방문(9.5%) ③ 블로그(제주컬처랑)(2.5%)
 - ④ 언론보도(1.5%) ⑤ 컬티즌(월간문화행사홍보지) 및 현수막, 배너 등(각각 1.0%) ⑥ 각종 기념품(0.5%) 등의 순으로 나타남
 - ※ 기타 : 담당자 등 지인을 통해(9명), 소문을 통해(2명) 등 15명

2. 재단 관련 의견(역할, 사업 등)에 대한 동의 정도

- 재단에 관련된 의견에 대해서는 모든 항목에 대해 동의하는 정도가 긍정적으로 나타났는데, ① 지역의 문화예술 진흥에 도움(평균: 4.26) ② 문화행정에 관한 전문적 조직(평균: 3.87) ③ 추진사업의 일관성과 지속성(평균: 3.78) ④ 예술인과 적극적으로 소통(평균: 3.77) ⑤ 지원은 하되, 간섭은 최소화(평균: 3.73) 등의 순으로 나타남
- ※ 참고

구간	강한 부정	부정	보통	긍정	강한 긍정
평균	1	2	3	4	5

3. 홈페이지 방문(이용) 경험

- 홈페이지 방문(이용) 경험 ① 경험이 있다(81.6%) ② 경험이 없다(18.4%)
으로 나타남

4. 재단 홈페이지의 전반적인 만족도

- 재단의 홈페이지 정보의 다양성 및 신속한 업데이트, 디자인, 이용편의성 등 전반적인 만족도에 대해서는 ① **만족하는 편(55.5%)** ② 보통(39.0%) ③ 불만족 하는 편(5.5%)으로 나타남

5. 재단 홈페이지 방문 목적

- 재단 홈페이지의 방문 목적에 대해서는 ① **지원사업 관련(공고 및 선정결과 확인 등)(60.4%)** ② 문화예술행사 정보 수집(18.3%) ③ 워크숍 등 교육 정보 수집(11.0%) ④ 이벤트 및 공지사항 확인, 문화예술관련 정책 및 사업 제안(각각 3.7%) ⑤ 재단 발간물 정보 수집과 문화예술 D/B 수집(각각 1.2%) 등의 순으로 나타남

6. 재단 홈페이지 이용 정도

- 재단 홈페이지의 이용 정도는 ① **한 달에 1번 정도(37.8%)** ② 1주일에 1번 정도(24.4%) ③ 2~3일에 1번 정도와 2주일에 1번 정도(각각 8.5%) ④ 하루 1번 이상(3.0%) 등의 순으로 나타남

7. 재단 홈페이지 개선사항

- 재단 홈페이지를 개선할 경우, 가장 먼저 개선할 사항으로는 ① **정보 다양화(50.9%)** ② 사용자 중심의 매뉴얼 구성(25.5%) ③ 검색기능 강화(7.5%) ④ 유관기관과의 Link(5.6%) ⑤ 디자인 개선(3.1%) 등의 순으로 나타남

8. 가장 많이 활용하는 재단의 간행물

- 재단의 간행물 중 가장 많이 사용하는 것으로는 ① **삶과 문화(28.5%)** ② 제주문화예술정책포럼자료집(19.8%) ③ 제주문화예술정책연구(16.3%)

④ 제주문예연감(10.5%) ⑤ 도민인문학강좌자료집(7.6%) 등의 순으로 나타남

9. 간행물 활용 목적

- 재단 간행물의 활용 목적에 대해서는 ① 관심분야의 정보 파악(65.9%) ② 관련업무 수행에 참고(18.0%) ③ 교육자료(강의 등)(7.8%) ④ 개인적 연구 수행 참고자료(3.0%) ⑤ 정책개발 자료(0.6%) 등의 순으로 나타남

10. 재단 직원들의 업무역량과 태도 등에 대한 평가

- 재단 직원들의 업무역량과 태도 등에 대해서는 민원업무에 대한 ① 친절성(평균: 4.01) ② 예술 및 예술인을 대하는 태도(평균: 3.94) ③ 사업운영의 성실성 및 신속성(평균: 3.77) ④ 업무개선 노력도(고객의견 반영도)(평균: 3.70) ⑤ 문화예술행정의 전문성(평균: 3.68) 등의 순으로 모두 긍정적(만족하는 편)으로 나타남

※ 참고

구간	강한 부정	부정	보통	긍정	강한 긍정
평균	1	2	3	4	5

11. 2014년 재단 직원의 친절도 및 업무처리에 대한 전반적인 만족도

- 2014년 재단 직원의 친절도 및 업무처리와 관련된 서비스에 대한 전반적인 만족도는 ① 만족하는 편(70.5%) ② 보통(24.0%) ③ 불만족하는 편(5.5%)으로 나타남

12. 2014년 재단에서 추진한 사업들에 대한 참여 여부

- 참여한 사업은 ① 예술창작 지원사업(23.1%) ② 문화예술 교육사업(21.1%) ③ 문화복지사업(19.5%) ④ 예술활동 역량강화 사업(18.5%) ⑤ 문화예술교육 역량강화 사업(17.8%) 등의 순으로 나타남

13. 2014년 재단에서 추진한 사업들에 대한 만족도

- 참여한 사업에 대한 만족도에 대해서는 모든 항목에서 만족하는 수준이 높았으며, ① 문화예술 교육사업(평균: 3.95) ② 문화복지사업(평균: 3.82) ③ 예술창작 지원사업과 문화예술교육 역량강화 사업(각각 평균: 3.77) ④ 예술활동 역량강화 사업(평균: 3.71) 등의 순으로 나타남

※ 참고

구간	강한 부정	부정	보통	긍정	강한 긍정
평균	1	2	3	4	5

14. 참여한 사업에 불만족한 이유

- 참여한 사업에 대해 불만족한 이유에 대해서는 ① 정산 및 회계처리 방식(16.2%) ② 지원금액의 적절성과 선정과정의 투명성(각각 13.5%) ③ 장르별 자원배분의 형평성과 역량강화프로그램 커리큘럼(각각 10.8%) ④ 평가의 전문성 및 객관성, 문화복지 프로그램 지원방식, 도민모니터 운영방식(각각 8.1%) ⑤ 의견수렴 방식 및 반영 정도 (5.4%) ⑥ 신청 절차의 편리성 (2.7%) 등의 순으로 나타남

15. 2014년 재단의 문화예술지원정책에 대한 인식

- 2014년 재단의 문화예술지원정책에 대해서는 대부분 긍정적으로 인식하고 있었으며, ① 도민의 예술참여 및 체험기회 확대(평균: 3.61), ② 지원정책의 지속성과 일관성 유지(평균: 3.54), ③ 예술활동에 대한 공정한 지원(평균: 3.49), ④ 예술활동에 대한 충분한 공적지원(평균: 3.41), ⑤ 문화예술의 글로벌 창조역량 강화(평균: 3.36), ⑥ 제주 문화정책 체계화 및 거버넌스 구축(평균: 3.35), ⑦ 제주를 상징하는 문화 브랜드 개발·육성(평균: 3.34) 등의 순으로 나타남

※ 참고

구간	강한 부정	부정	보통	긍정	강한 긍정
평균	1	2	3	4	5

16. 향후 재단이 우선적으로 수행해야 할 역할

- 향후 재단이 우선적으로 수행해야 할 역할에 대해서는 ① **창작지원을 통한 제주 문화예술 진흥(26.3%)** ② 생활 속 지속가능한 사회문화예술 교육 지원(19.5%) ③ 문화예술인 복지 지원(15.0%) ④ 문화예술 교류 활성화 및 네트워크 강화(13.8%) ⑤ 제주 문화예술 정책 개발 및 대안제시(10.0%) ⑥ 문화예술 동아리 활성화 도모(8.8%) ⑦ 생애주기별 도민 문화증진(4.8%) ⑧ 행정기관의 위임 및 위탁사업 집행(0.5%) 등의 순으로 나타남

17. 지원사업 분야에 대한 과제의 필요성

- 지원사업 분야에 있어서는 모두 필요한 것으로 나타났고, ① **문화관련 전문인력 양성(평균: 4.37)** ② 지원과정의 투명성과 지원대상 선정의 공정성 제고(평균: 4.33) ③ 문화단체 및 예술인 창작활동에 대한 지원 확대(평균: 4.32) ④ 문화예술관련 정보지원체계 마련(평균: 4.22) ⑤ 문화산업과의 연계방안 모색(평균: 4.17) ⑥ 신진, 중견, 저명 등 예술가 성장 단계에 맞는 지원(평균: 4.14) ⑦ 다양한 문화행사의 지속적인 개최(평균: 4.13) ⑧ 타 지역 및 국제 문화 교류(평균: 4.12) ⑨ 해외 진출 통로마련, 관객 개발 지원 등 예술시장 활성화(평균: 4.11) ⑩ 문화시설 정비 및 확충(평균: 4.01) 등의 순으로 나타남

※ 참고

구간	강한 부정	부정	보통	긍정	강한 긍정
평균	1	2	3	4	5

18. 재단에 대한 문제점이나 개선사항

- 재단에 대한 문제점이나 개선사항에 대해서는 ① 지속적인 지원(27.0%) ② 사업의 연속성(16.2%) ③ 담당자 및 예술강사 전문성 제고(13.5%) ④ 프로그램 다양화(10.8%) ⑤ 정산 등 업무 간소화(9.5%) ⑥ 사업 추진 및 결과 공지(통보)(6.8%) ⑦ 문화 인력양성, 자료 제공 및 홍보(각각 5.4%) ⑧ 직원 안정(4.1%) ⑨ 문화예술 교류 활성화(1.4%) 등의 순으로 나타남

제 2 절 분석결과

I. 인구 통계적 특성

- 전체 응답자 201명(유효표본)을 대상으로 조사·분석함
- 응답자의 인구 통계적 특성은 다음과 같음
 - 응답자의 성별은 여성 149명(74.1%), 남성 52명(25.9%)으로 나타났고, 연령대별로 살펴보면 40대 88명(43.8%), 30대 45명(22.4%), 50대 42명(20.9%), 20대 23명(11.4%), 60세 이상 3명(1.5%) 등의 순으로 나타남
 - 응답자의 활동분야별로 살펴보면 문화예술인 124명(61.7%), 도민모니터 19명(9.5%), 공무원 11명(5.5%), 학계 10명(5.0%) 등의 순으로 나타남
 - ※ 기타 : 예술강사 및 교육자 6명, 자영업 및 직장인 6명, 주부 2명, 대학원생 2명, 프리랜서 및 자원봉사자 등 각각 1명 등 37명
 - 응답자의 주요 관심분야별로 문화일반 41명(20.4%), 시각예술 36명(17.9%), 연극 34명(16.9%), 음악 24명(11.9%), 전통예술 19명(9.5%), 다원예술 14명(7.0%), 문학 13명(6.5%), 무용 10명(5.0%) 등의 순으로 나타남
 - ※ 기타 : 만화 2명, 체험활동, 글쓰기, 생태, 자연 등 각각 1명 등 10명

<표 1> 인구 통계적 특성

구분		빈도(명)	비율(%)
성 별	남성	52	25.9
	여성	149	74.1
연 령 대	20대	23	11.4
	30대	45	22.4
	40대	88	43.8
	50대	42	20.9
	60세 이상	3	1.5
활 동 분 야	문화예술인	124	61.7
	공무원	11	5.5
	학계	10	5.0
	도민 모니터	19	9.5
	기타	37	18.4
관 심 분 야	문학	13	6.5
	시각예술	36	17.9
	연극	34	16.9
	무용	10	5.0
	음악	24	11.9
	전통예술	19	9.5
	다원예술	14	7.0
	문화일반	41	20.4
	기타	10	5.0
합계		201	100.0

II. 제주문화예술재단(이하 ‘재단’)에 대한 인지정도 및 인지경로와 관련된 사항

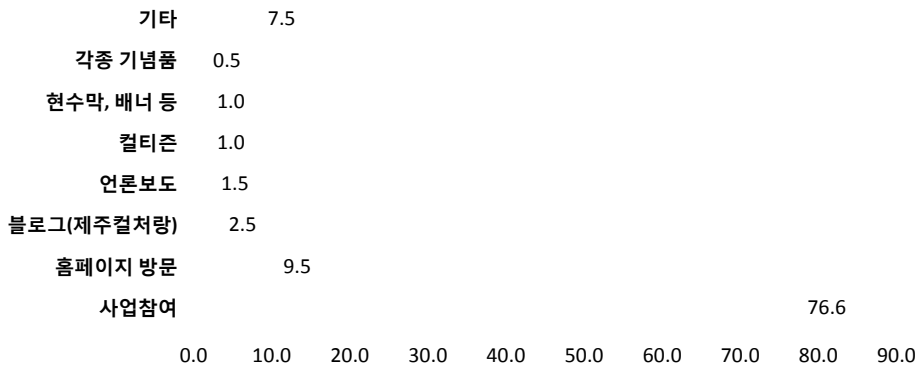
1. 재단에 대한 인지정도 및 인지경로

- 재단에 대해 알고 있는가에 대해서는 ‘잘 알고 있다’ 104명(51.7%), ‘조금 알고 있다’ 97명(48.3%)으로 나타남
- 재단에 대한 인지경로는 ‘사업 참여’가 154명(76.6%)으로 가장 높게 나타났고, 다음으로 ‘홈페이지 방문’ 19명(9.5%), ‘블로그(제주컬처랑)’ 5명(2.5%), ‘언론보도’ 3명(1.5%), ‘컬티즌(월간문화행사홍보지)’ 및 ‘현수막, 배너’ 등 각각 2명(1.0%), ‘각종 기념품’ 1명(0.5%) 등의 순으로 나타남
 ※ 기타 : 담당자 등 지인을 통해 9명, 소문을 통해 등 2명 등 15명

<표 2> 재단 인지경로

구분	빈도(명)	비율(%)
사업 참여	154	76.6
홈페이지 방문	19	9.5
각 사업별 페이스북 블로그(제주컬처랑)	-	-
언론보도	5	2.5
컬티즌(월간문화행사홍보지)	3	1.5
현수막, 배너 등	2	1.0
각종 기념품	2	1.0
기타	1	0.5
합계	15	7.5
	201	100.0

<그림 1> 재단 인지경로



- 교차분석결과 성별, 연령별, 활동분야별, 관심분야별 모두 다소 차이는 있으나 대체적으로 ‘사업 참여’를 통해 제주문화예술재단을 인지하고 있는 것으로 나타남

<표 3> 재단 인지경로(교차분석)

구분	재단 인지경로(%)								전체	
	①	②	③	④	⑤	⑥	⑦	⑧		
성별	남성	82.7	7.7	0.0	3.8	1.9	0.0	0.0	3.8	100.0
	여성	74.5	10.1	3.4	0.7	0.7	1.3	0.7	8.7	100.0
연령*	20대	65.2	8.7	0.0	0.0	0.0	0.0	4.3	21.7	100.0
	30대	75.6	8.9	2.2	2.2	0.0	0.0	0.0	11.1	100.0
	40대	81.8	10.2	2.3	1.1	0.0	0.0	0.0	4.5	100.0
	50대	73.8	7.1	4.8	2.4	4.8	4.8	0.0	2.4	100.0
	60세 이상	66.7	33.3	0.0	0.0	0.0	0.0	0.0	0.0	100.0
활동분야***	문화예술인	85.5	4.8	0.8	0.8	0.8	0.0	0.8	6.5	100.0
	공무원	54.5	27.3	0.0	0.0	0.0	9.1	0.0	9.1	100.0
	학계	70.0	10.0	0.0	10.0	0.0	0.0	0.0	10.0	100.0
	도민 모니터	47.4	26.3	21.1	0.0	5.3	0.0	0.0	0.0	100.0
	기타	70.3	10.8	0.0	2.7	0.0	2.7	0.0	13.5	100.0
관심분야	문학	69.2	15.4	0.0	0.0	0.0	0.0	0.0	15.4	100.0
	시각예술	80.6	5.6	0.0	0.0	2.8	0.0	0.0	11.1	100.0
	연극	76.5	5.9	2.9	2.9	0.0	2.9	2.9	5.9	100.0
	무용	100.0	0.0	0.0	0.0	0.0	0.0	0.0	0.0	100.0
	음악	79.2	8.3	4.2	0.0	0.0	0.0	0.0	8.3	100.0
	전통예술	73.7	5.3	0.0	5.3	0.0	5.3	0.0	10.5	100.0
	다원예술	100.0	0.0	0.0	0.0	0.0	0.0	0.0	0.0	100.0
	문화일반	63.4	22.0	4.9	2.4	2.4	0.0	0.0	4.9	100.0
	기타	70.0	10.0	10.0	0.0	0.0	0.0	0.0	10.0	100.0

* p < 0.1, ** p < 0.05, *** p < 0.01

주 : ① 사업참여 ② 홈페이지 방문 ③ 블로그(컬처랑) ④ 언론보도 ⑤ 컬티즌(월간문화행사홍보지) ⑥ 현수막, 배너 등 ⑦ 각종 기념품 ⑧ 기타

2. 재단 관련 의견(역할, 사업 등)에 대한 동의 정도

- 재단에 관련된 의견에 대해서는 모든 항목에 대해 동의하는 정도가 긍정적으로 나타났는데, ‘지역의 문화예술 진흥에 도움’(평균: 4.26), ‘문화행정에 관한 전문적 조직’(평균: 3.87), ‘추진사업의 일관성과 지속성’(평균: 3.78), ‘예술인과 적극적으로 소통’(평균: 3.77), ‘지원은 하되, 간섭은 최소화’(평균: 3.73) 등의 순으로 나타남

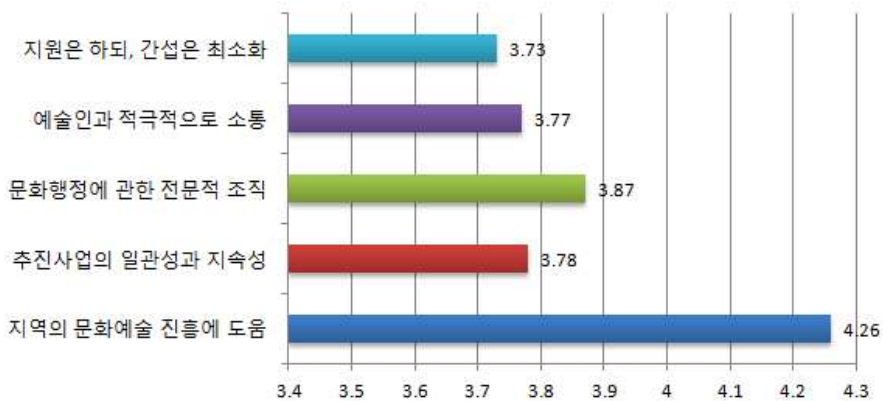
※ 참고

구간	강한 부정	부정	보통	긍정	강한 긍정
평균	1	2	3	4	5

<표 4> 재단 관련 의견에 대한 동의 정도

구분	전혀 동의하지 않는다		동의하지 않는다		보통		동의한다		매우 동의한다		평균
	명	%	명	%	명	%	명	%	명	%	
지역의 문화예술 진흥에 도움	-	-	1	0.5	23	11.4	99	49.3	78	38.8	4.26
추진사업의 일관성과 지속성	-	-	11	5.5	57	28.5	97	48.5	35	17.5	3.78
문화행정에 관한 전문적 조직	2	1.0	5	2.5	50	25.0	103	51.5	40	20.0	3.87
예술인과 적극적으로 소통	1	0.5	9	4.5	69	34.5	78	39.0	43	21.5	3.77
지원은 하되, 간섭은 최소화	-	-	11	5.5	63	31.5	96	48.0	30	15.0	3.73

<그림 2> 재단 관련 의견에 대한 동의 정도



Ⅲ. 재단 홈페이지 방문(이용)과 관련된 사항

3. 홈페이지 방문(이용) 경험

- 홈페이지 방문(이용) 경험을 묻는 질문에는 ‘경험이 있다’ 164명(81.6%), ‘경험이 없다’ 37명(18.4%)으로 홈페이지 방문(이용) 경험이 있다는 의견이 상대적으로 높게 나타남

<표 5> 재단 홈페이지 방문(이용) 경험

구분	빈도(명)	비율(%)
있다	164	81.6
없다	37	18.4
합계	201	100.0

<그림 3> 재단 홈페이지 방문(이용) 경험

없다
18.4%

있다
81.6%

- 교차분석결과 성별, 연령별, 활동분야별, 관심분야별 모두 다소 차이는 있으나 대체적으로 재단 홈페이지를 방문(이용)한 경험이 있는 것으로 나타남

<표 6> 재단 홈페이지 방문(이용) 경험(교차분석)

구분		재단 홈페이지 방문(이용) 경험(%)		전체
		있다	없다	
성 별	남성	84.6	15.4	100.0
	여성	80.5	19.5	100.0
연 령 **	20대	56.5	43.5	100.0
	30대	77.8	22.2	100.0
	40대	93.2	6.8	100.0
	50대	76.2	23.8	100.0
	60세 이상	66.7	33.3	100.0
활 동 분 야	문화예술인	82.3	17.7	100.0
	공무원	81.8	18.2	100.0
	학계	100.0	0.0	100.0
	도민 모니터	89.5	10.5	100.0
	기타	70.3	29.7	100.0
관 심 분 야	문학	92.3	7.7	100.0
	시각예술	83.3	16.7	100.0
	연극	82.4	17.6	100.0
	무용	80.0	20.0	100.0
	음악	75.0	25.0	100.0
	전통예술	63.2	36.8	100.0
	다원예술	100.0	0.0	100.0
	문화일반	78.0	22.0	100.0
기타	100.0	0.0	100.0	

* p < 0.1, ** p < 0.05, *** p < 0.01

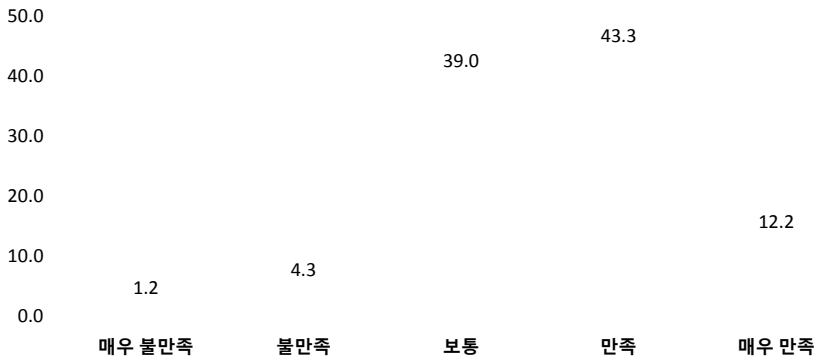
4. 재단 홈페이지의 전반적인 만족도

- 재단 홈페이지 정보의 다양성 및 신속한 업데이트, 디자인, 이용편의성 등 전반적인 만족도에 대해서는 ‘만족하는 편’이 91명(55.5%), ‘보통’ 64명(39.0%), ‘불만족하는 편’ 9명(5.5%)으로 나타남

<표 7> 재단 홈페이지의 전반적인 만족도

구분	빈도(명)	비율(%)	평균
매우 불만족	2	1.2	3.61
불만족	7	4.3	
보통	64	39.0	
만족	71	43.3	
매우 만족	20	12.2	
합계	164	100.0	

<그림 4> 재단 홈페이지의 전반적인 만족도



- 교차분석결과 성별, 연령별, 활동분야별, 관심분야별 모두 다소 차이는 있으나 대체적으로 재단 홈페이지의 전반적인 만족도가 상대적으로 긍정적으로 나타남

<표 8> 재단 홈페이지의 전반적인 만족도(교차분석)

구분		재단 홈페이지 만족도(%)					전체
		매우 불만족	불만족	보통	만족	매우 만족	
성별	남성	2.3	4.5	34.1	43.2	15.9	100.0
	여성	0.8	4.2	40.8	43.3	10.8	100.0
연령	20대	0.0	7.7	15.4	53.8	23.1	100.0
	30대	0.0	2.9	37.1	45.7	14.3	100.0
	40대	1.2	3.7	47.6	36.6	11.0	100.0
	50대	3.1	6.3	28.1	53.1	9.4	100.0
	60세 이상	0.0	0.0	50.0	50.0	0.0	100.0
활동분야	문화예술인	2.0	3.9	45.1	38.2	10.8	100.0
	공무원	0.0	11.1	0.0	55.6	33.3	100.0
	학계	0.0	0.0	40.0	50.0	10.0	100.0
	도민 모니터	0.0	11.8	47.1	35.3	5.9	100.0
	기타	0.0	0.0	23.1	61.5	15.4	100.0
관심분야	문학	0.0	0.0	66.7	33.3	0.0	100.0
	시각예술	0.0	0.0	50.0	33.3	16.7	100.0
	연극	3.6	3.6	42.9	42.9	7.1	100.0
	무용	0.0	0.0	25.0	75.0	0.0	100.0
	음악	0.0	0.0	33.3	33.3	33.3	100.0
	전통예술	8.3	0.0	50.0	33.3	8.3	100.0
	다원예술	0.0	14.3	28.6	42.9	14.3	100.0
	문화일반	0.0	9.4	18.8	59.4	12.5	100.0
기타	0.0	10.0	50.0	40.0	0.0	100.0	

* p < 0.1, ** p < 0.05, *** p < 0.01

5. 재단 홈페이지 방문 목적

- 재단 홈페이지의 방문 목적에 대해서는 ‘지원사업 관련(공고 및 선정 결과 확인 등)’이 99명(60.4%)으로 가장 높게 나타났고, 다음으로 ‘문화 예술행사 정보 수집’ 30명(18.3%), ‘워크숍 등 교육 정보 수집’ 18명(11.0%), ‘이벤트 및 공지사항 확인’, ‘문화예술관련 정책 및 사업 제안’ 각각 6명(3.7%), ‘재단 발간물 정보 수집’, ‘문화예술 D/B 수집’ 각각 2명(1.2%) 등의 순으로 나타남

<표 9> 재단 홈페이지 방문 목적

구분	빈도(명)	비율(%)
지원사업 관련(공고 및 선정결과 확인 등)	99	60.4
워크숍 등 교육 정보 수집	18	11.0
문화예술행사 정보 수집	30	18.3
재단 발간물 정보 수집	2	1.2
이벤트 및 공지사항 확인	6	3.7
문화예술 D/B 수집	2	1.2
문화예술관련 정책 및 사업 제안	6	3.7
기타	1	0.6
합계	164	100.0

<그림 5> 재단 홈페이지 방문 목적



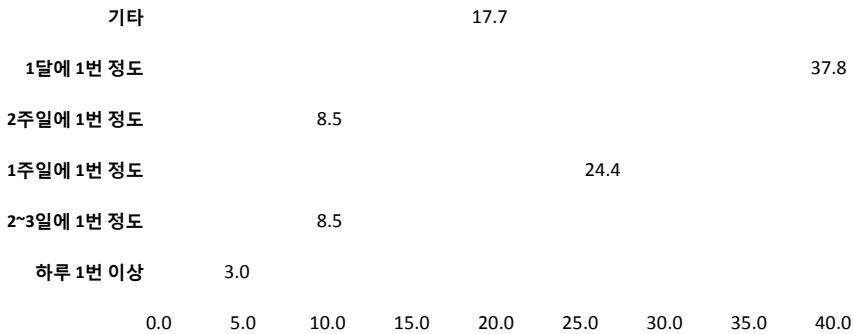
6. 재단 홈페이지 이용 정도

- 재단 홈페이지의 이용 정도는 ‘한 달에 1번 정도’가 62명(37.8%)으로 가장 높게 나타났고, 다음으로 ‘일주일에 1번 정도’ 40명(24.4%), ‘2~3일에 1번 정도’와 ‘2주일에 1번 정도’ 각각 14명(8.5%), ‘하루 1번 이상’ 5명(3.0%) 등의 순으로 나타남

<표 10> 재단 홈페이지 이용 정도

구분	빈도(명)	비율(%)
하루 1번 이상	5	3.0
2~3일에 1번 정도	14	8.5
1주일에 1번 정도	40	24.4
2주일에 1번 정도	14	8.5
한 달에 1번 정도	62	37.8
기타	29	17.7
합계	164	100.0

<그림 6> 재단 홈페이지 이용 정도



7. 재단 홈페이지 개선사항

- 재단 홈페이지를 개선할 경우, 가장 먼저 개선할 사항으로는 ‘정보 다양화’가 82명(50.9%)으로 가장 높게 나타났고, 다음으로 ‘사용자 중심의 매뉴얼 구성’ 41명(25.5%), ‘검색기능 강화’ 12명(7.5%), ‘유관기관과의 Link’ 9명(5.6%), ‘디자인 개선’ 5명(3.1%) 등의 순으로 나타남

<표 11> 재단 홈페이지 개선사항

구분	빈도(명)	비율(%)
정보 다양화	82	50.9
디자인 개선	5	3.1
검색기능 강화	12	7.5
사용자 중심의 매뉴얼 구성	41	25.5
유관기관과의 Link	9	5.6
기타	12	7.5
합계	161	100.0

- 교차분석결과 성별, 연령별, 활동분야별, 관심분야별 모두 다소 차이는 있으나 대체적으로 ‘정보 다양화’가 가장 높게 나타났고, 다음으로 ‘사용자 중심의 매뉴얼 구성’으로 나타남

<표 12> 재단 홈페이지 개선사항(교차분석)

구분	재단 홈페이지 개선사항(%)						전체	
	정보 다양화	디자인 개선	검색기 능 강화	사용자 중심 매뉴얼 구성	유관기 관과의 Link	기타		
성별	남성	55.8	2.3	11.6	18.6	4.7	7.0	100.0
	여성	49.2	3.4	5.9	28.0	5.9	7.6	100.0
연령	20대	38.5	15.4	7.7	30.8	0.0	7.7	100.0
	30대	48.6	2.9	8.6	25.7	2.9	11.4	100.0
	40대	54.4	1.3	7.6	20.3	7.6	8.9	100.0
	50대	50.0	3.1	6.3	34.4	6.3	0.0	100.0
	60세 이상	50.0	0.0	0.0	50.0	0.0	0.0	100.0
	문화예술인	52.5	2.0	9.1	25.3	2.0	9.1	100.0
활동분야	공무원	44.4	0.0	0.0	33.3	22.2	0.0	100.0
	학계	40.0	0.0	0.0	30.0	20.0	10.0	100.0
	도민 모니터	70.6	0.0	5.9	17.6	5.9	0.0	100.0
	기타	38.5	11.5	7.7	26.9	7.7	7.7	100.0
	문학	50.0	8.3	0.0	25.0	8.3	8.3	100.0
관심분야	시각예술	57.1	3.6	3.6	17.9	3.6	14.3	100.0
	연극	48.1	11.1	7.4	22.2	7.4	3.7	100.0
	무용	75.0	0.0	0.0	25.0	0.0	0.0	100.0
	음악	55.6	0.0	16.7	22.2	5.6	0.0	100.0
	전통예술	50.0	0.0	16.7	33.3	0.0	0.0	100.0
	다원예술	42.9	0.0	14.3	35.7	0.0	7.1	100.0
	문화일반	43.8	0.0	6.3	21.9	12.5	15.6	100.0
	기타	50.0	0.0	0.0	50.0	0.0	0.0	100.0

* p < 0.1, ** p < 0.05, *** p < 0.01

IV. 재단에서 발간하는 간행물, 재단정보(자료) 활용 관련 사항

8. 가장 많이 활용하는 재단의 간행물

- 재단의 간행물 중 가장 많이 사용하는 것으로는 ‘삶과 문화’가 49명(28.5%)으로 가장 높게 나타났고, 다음으로 ‘제주문화예술정책포럼자료집’ 34명(19.8%), ‘제주문화예술정책연구’ 28명(16.3%), ‘제주문예연감’ 18명(10.5%),

‘도민인문학강좌자료집’ 13명(7.6%) 등의 순으로 나타남

<표 13> 가장 많이 보는 간행물

구분	빈도(명)	비율(%)
제주문화예술정책연구	28	16.3
삶과 문화	49	28.5
제주문예연감	18	10.5
도민인문학강좌자료집	13	7.6
제주문화예술정책포럼자료집	34	19.8
기타	30	17.4
합계	172	100.0

<그림 7> 가장 많이 보는 간행물



- 교차분석결과 성별, 연령별, 활동분야별, 관심분야별 모두 다소 차이는 있으나 대체적으로 가장 많이 보는 간행물로 ‘삶과 문화’라는 의견이 높게 나타남
- 다만, 연령별 20대는 ‘제주문화예술정책포럼자료집’, 60세 이상은 ‘도민인문학강좌자료집’이 가장 많이 보는 간행물로 나타남
- 관심분야별 연극과 무용인 경우는 ‘제주문화예술정책포럼자료집’이 가장 많이 보는 간행물로 나타남

<표 14> 많이 활용하는 재단 간행물(교차분석)

	구분	많이 활용하는 재단 간행물(%)						전체
		제주문화예술정책연구	삶과 문화	제주문예연감	도민인문학강좌자료집	제주문화예술정책포럼자료집	기타	
성별	남성	25.0	34.1	11.4	4.5	11.4	13.6	100.0
	여성	13.3	26.6	10.2	8.6	22.7	18.8	100.0
연령**	20대	22.2	0.0	5.6	0.0	50.0	22.2	100.0
	30대	14.3	20.0	14.3	8.6	14.3	28.6	100.0
	40대	17.1	31.6	9.2	6.6	21.1	14.5	100.0
	50대	15.0	45.0	12.5	7.5	10.0	10.0	100.0
	60세 이상	0.0	0.0	0.0	66.7	0.0	33.3	100.0
활동분야**	문화예술인	16.8	28.7	15.8	3.0	19.8	15.8	100.0
	공무원	9.1	36.4	9.1	0.0	9.1	36.4	100.0
	학계	40.0	40.0	0.0	10.0	10.0	0.0	100.0
	도민 모니터	0.0	33.3	0.0	16.7	27.8	22.2	100.0
	기타	18.8	18.8	3.1	18.8	21.9	18.8	100.0
관심분야**	문학	0.0	46.2	15.4	15.4	7.7	15.4	100.0
	시각예술	22.7	31.8	13.6	4.5	0.0	27.3	100.0
	연극	12.1	18.2	15.2	3.0	36.4	15.2	100.0
	무용	22.2	0.0	11.1	0.0	44.4	22.2	100.0
	음악	15.0	35.0	10.0	5.0	15.0	20.0	100.0
	전통예술	5.6	33.3	22.2	5.6	33.3	0.0	100.0
	다원예술	46.2	23.1	7.7	0.0	15.4	7.7	100.0
	문화일반	10.8	35.1	0.0	18.9	16.2	18.9	100.0
기타	42.9	14.3	0.0	0.0	0.0	42.9	100.0	

* p < 0.1, ** p < 0.05, *** p < 0.01

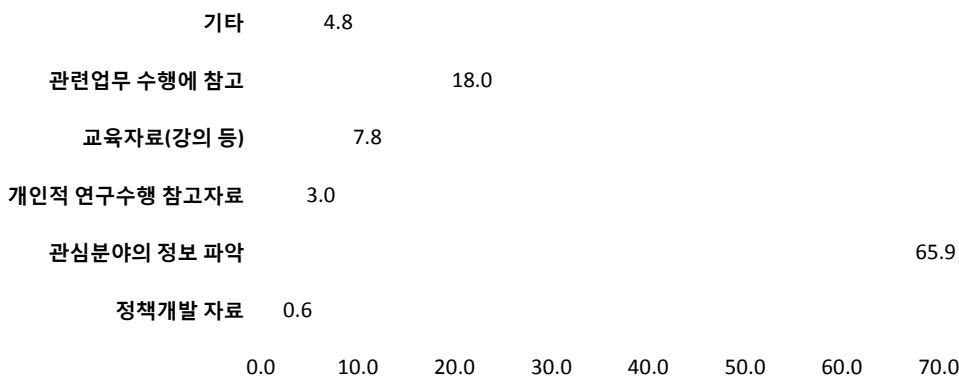
9. 간행물 활용 목적

- 재단 간행물의 활용 목적에 대해서는 ‘관심분야의 정보 파악’이 110명(65.9%)으로 가장 높게 나타났고, 다음으로 ‘관련업무 수행에 참고’ 60명(18.0%), ‘교육자료(강의 등)’ 13명(7.8%), ‘개인적 연구수행 참고자료’ 5명(3.0%), ‘정책개발 자료’ 1명(0.6%) 등의 순으로 나타남

<표 15> 간행물의 활용 목적

구분	빈도(명)	비율(%)
정책개발 자료	1	0.6
관심분야의 정보 파악	110	65.9
개인적 연구수행 참고자료	5	3.0
교육자료(강의 등)	13	7.8
관련업무 수행에 참고	60	18.0
기타	8	4.8
합계	167	100.0

<그림 8> 간행물의 활용 목적



V. 재단 직원의 친절도 및 업무처리와 관련된 서비스

10. 재단 직원들의 업무역량과 태도 등에 대한 평가

- 재단 직원들의 업무역량과 태도 등에 대해서는 ‘민원업무에 대한 친절성’(평균: 4.01), ‘예술 및 예술인을 대하는 태도’(평균: 3.94), ‘사업운영의 성실성 및 신속성’(평균: 3.77), ‘업무개선 노력도(고객의견 반영도)’(평균: 3.70), ‘문화예술행정의 전문성’(평균: 3.68) 등의 순으로 모두 긍정적(만족하는 편)으로 나타남

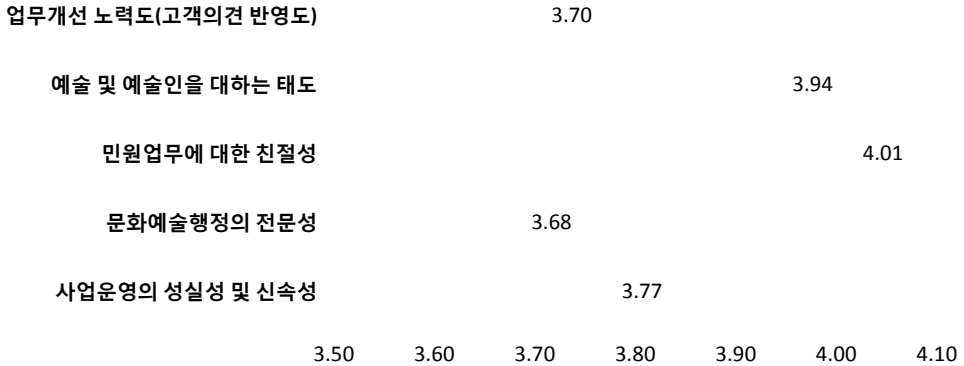
※ 참고

구간	강한 부정	부정	보통	긍정	강한 긍정
평균	1	2	3	4	5

<표 16> 재단 직원의 업무역량과 태도에 대한 평가

구분	매우 불만족		불만족		보통		만족		매우 만족		평균
	명	%	명	%	명	%	명	%	명	%	
사업운영의 성실성 및 신속성	1	0.5	9	4.5	63	31.3	90	44.8	38	18.9	3.77
문화예술행정의 전문성	1	0.5	13	6.5	67	33.3	88	43.8	32	15.9	3.68
민원업무에 대한 친절성	-	-	4	2.0	47	23.4	93	46.3	57	28.4	4.01
예술 및 예술인을 대하는 태도	1	0.5	6	3.0	51	25.4	89	44.3	54	26.9	3.94
업무개선 노력도(고객의견 반영도)	1	0.5	12	6.0	69	34.3	84	41.8	35	17.4	3.70

<그림 9> 재단 직원의 업무역량과 태도에 대한 평가



11. 2014년 재단 직원의 친절도 및 업무처리에 대한 전반적인 만족도

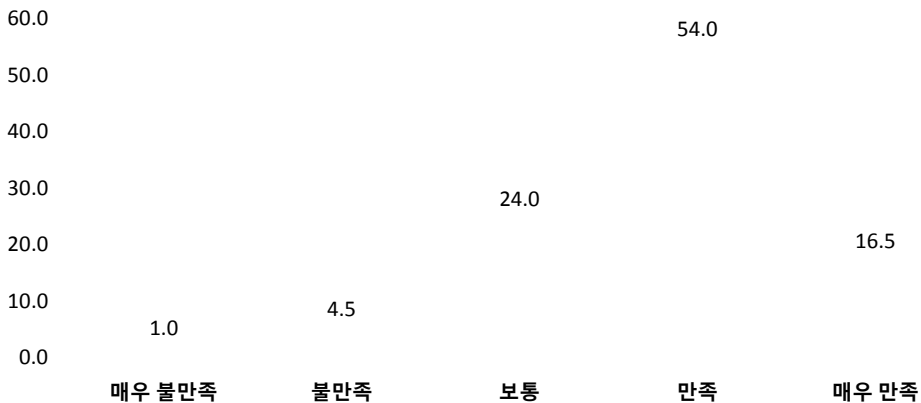
- 2014년 재단 직원의 친절도 및 업무처리와 관련된 서비스에 대한 전반적인 만족도는 ‘만족하는 편’ 141명(70.5%), ‘보통’ 48명(24.0%), ‘불만족하는

편' 11명(5.5%)으로 나타남

<표 17> 재단 직원의 친절도 및 업무처리에 대한 전반적인 만족도

구분	빈도(명)	비율(%)	평균
매우 불만족	2	1.0	3.81
불만족	9	4.5	
보통	48	24.0	
만족	108	54.0	
매우 만족	33	16.5	
합계	200	100.0	

<그림 10> 재단 직원의 친절도 및 업무처리에 대한 전반적인 만족도



- 교차분석결과 성별, 연령별, 활동분야별, 관심분야별 모두 다소 차이는 있으나 대체적으로 재단 직원의 친절도 및 업무처리에 대한 전반적인 만족도는 상대적으로 긍정적인 의견이 높게 나타남

<표 18> 재단 직원의 친절도 및 업무처리에 대한 전반적인 만족도(교차분석)

구분		재단 직원의 친절도 및 업무처리에 대한 전반적 만족도(%)					전체
		매우 불만족	불만족	보통	만족	매우 만족	
성별	남성	0.0	0.0	21.6	62.7	15.7	100.0
	여성	1.3	6.0	24.8	51.0	16.8	100.0
연령	20대	0.0	0.0	26.1	52.2	21.7	100.0
	30대	2.2	4.4	17.8	53.3	22.2	100.0
	40대	1.1	5.7	27.6	52.9	12.6	100.0
	50대	0.0	4.8	21.4	57.1	16.7	100.0
	60세 이상	0.0	0.0	33.3	66.7	0.0	100.0
활동분야**	문화예술인	0.8	2.4	24.4	55.3	17.1	100.0
	공무원	0.0	0.0	9.1	54.5	36.4	100.0
	학계	0.0	0.0	20.0	70.0	10.0	100.0
	도민 모니터	5.3	26.3	26.3	31.6	10.5	100.0
	기타	0.0	2.7	27.0	56.8	13.5	100.0
관심분야	문학	7.7	0.0	7.7	76.9	7.7	100.0
	시각예술	2.8	2.8	25.0	52.8	16.7	100.0
	연극	0.0	12.1	24.2	48.5	15.2	100.0
	무용	0.0	0.0	30.0	40.0	30.0	100.0
	음악	0.0	8.3	16.7	45.8	29.2	100.0
	전통예술	0.0	0.0	42.1	36.8	21.1	100.0
	다원예술	0.0	0.0	21.4	71.4	7.1	100.0
	문화일반	0.0	2.4	24.4	58.5	14.6	100.0
기타	0.0	10.0	20.0	70.0	0.0	100.0	

* p < 0.1, ** p < 0.05, *** p < 0.01

VI. 재단의 역할 및 재단이 수행하는 지원사업과 관련된 사항

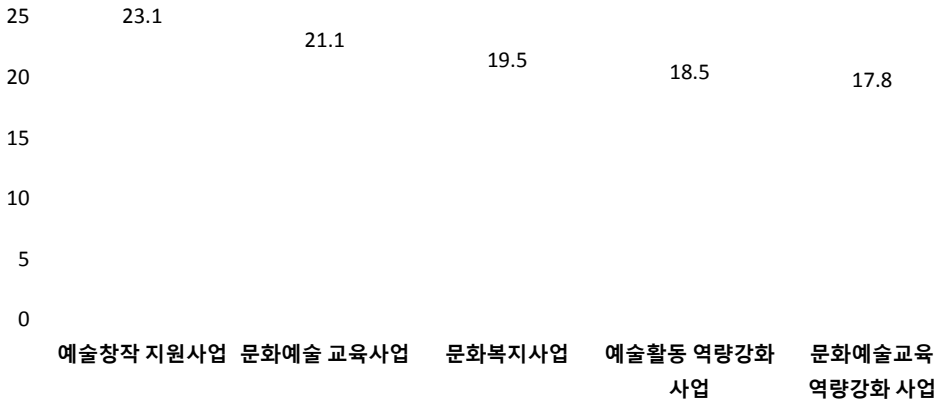
12. 2014년 재단에서 추진한 사업들에 대한 참여여부

- 참여한 사업은 ‘예술창작 지원사업’이 114명(23.1%)으로 가장 높게 나타났고, 다음으로 ‘문화예술 교육사업’ 104명(21.1%), ‘문화복지사업’ 96명(19.5%), ‘예술활동 역량강화 사업’ 91명(18.5%), ‘문화예술교육 역량강화 사업’ 88명(17.8%) 등의 순으로 나타남

<표 19> 재단에서 추진한 사업들에 대한 참여여부

구분	빈도(명)	비율(%)
예술창작 지원사업	114	23.1
문화예술 교육사업	104	21.1
문화복지사업	96	19.5
예술활동 역량강화 사업	91	18.5
문화예술교육 역량강화 사업	88	17.8
합계	493	100.0

<그림 11> 재단에서 추진한 사업들에 대한 참여여부



13. 2014년 재단에서 추진한 사업들에 대한 만족도

- 참여한 사업에 대한 만족도에 대해서는 모든 항목이 만족하는 수준이 높았으며, ‘문화예술 교육사업’(평균: 3.95), ‘문화복지 사업’(평균: 3.82), ‘예술창작 지원사업’과 ‘문화예술교육 역량강화 사업’(각각 평균: 3.77), ‘예술활동 역량강화 사업’(평균: 3.71) 등의 순으로 나타남

※ 참고

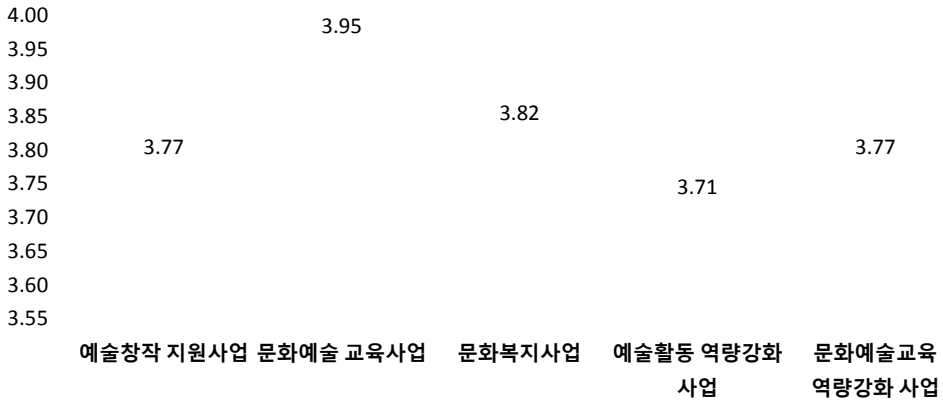
구간	강한 부정	부정	보통	긍정	강한 긍정
평균	1	2	3	4	5

- 따라서 재단에서 추진한 사업들에 대한 만족도의 전체 평균은 3.8로 나타남

<표 20> 참여한 사업에 대한 만족도

구분	매우 불만족		불만족		보통		만족		매우 만족		평균
	명	%	명	%	명	%	명	%	명	%	
예술창작 지원사업	-	-	7	6.1	31	27.2	57	50.0	19	16.7	3.77
문화예술 교육사업	-	-	3	2.9	28	26.9	44	42.3	29	27.9	3.95
문화복지사업	1	1.0	3	3.1	30	31.3	40	41.7	22	22.9	3.82
예술활동 역량강화 사업	-	-	5	5.5	30	33.0	42	46.2	14	15.4	3.71
문화예술교육 역량강화 사업	-	-	5	5.7	26	29.5	41	46.6	16	18.2	3.77

<그림 12> 참여한 사업에 대한 만족도



14. 참여한 사업에 불만족한 이유

- 참여한 사업에 불만족한 이유에 대해서는 ‘정산 및 회계처리 방식’이 6명(16.2%)으로 가장 높게 나타났고, 다음으로 ‘지원 금액의 적절성’과 ‘선정 과정의 투명성’ 각각 5명(13.5%), ‘장르별 자원배분의 형평성’과 ‘역량강화

프로그램 커리큘럼’ 각각 4명(10.8%), ‘평가의 전문성 및 객관성’, ‘문화복지 프로그램 지원방식’, ‘도민모니터 운영방식’ 각각 3명(8.1%), ‘의견수렴 방식 및 반영 정도’ 2명(5.4%), ‘신청절차의 편리성’ 1명(2.7%) 등의 순으로 나타남

<표 21> 재단에서 추진한 사업들에 대한 참여여부

구분	빈도(명)	비율(%)
지원 금액의 적절성	5	13.5
장르별 자원배분의 형평성	4	10.8
선정과정의 투명성	5	13.5
신청절차의 편리성	1	2.7
정산 및 회계처리 방식	6	16.2
평가의 전문성 및 객관성	3	8.1
의견수렴 방식 및 반영 정도	2	5.4
문화복지 프로그램 지원방식	3	8.1
역량강화프로그램 커리큘럼	4	10.8
도민모니터 운영방식	3	8.1
기타	1	2.7
합계	37	100.0

15. 2014년 재단의 문화예술지원정책에 대한 인식

- 2014년 재단의 문화예술지원정책에 대해서는 대부분 긍정적으로 인식하고 있었으며, ‘도민의 예술참여 및 체험기회 확대’(평균: 3.61), ‘지원정책의 지속성과 일관성 유지’(평균: 3.54), ‘예술활동에 대한 공정한 지원’(평균: 3.49), ‘예술활동에 대한 충분한 공적지원’(평균: 3.41), ‘문화예술의 글로벌 창조역량 강화’(평균: 3.36), ‘제주 문화정책 체계화 및 거버넌스 구축’(평균: 3.35), ‘제주를 상징하는 문화브랜드 개발·육성’(평균: 3.34) 등의 순으로 나타남

※ 참고

구간	강한 부정	부정	보통	긍정	강한 긍정
평균	1	2	3	4	5

<표 22> 2014년 재단의 문화예술지원정책에 대한 인식

구분	전혀 그렇지 않다		그렇지 않다		보통이다		그렇다		매우 그렇다		평균
	명	%	명	%	명	%	명	%	명	%	
지원정책의 지속성과 일관성 유지	-	-	18	9.0	76	37.8	87	43.3	20	10.0	3.54
예술활동에 대한 충분한 공적지원	-	-	24	11.9	77	38.3	81	40.3	16	8.0	3.41
예술활동에 대한 공정한 지원	-	-	19	9.5	77	38.3	92	45.8	13	6.5	3.49
도민의 예술참여 및 체험기회 확대	2	1.0	17	8.5	66	32.8	89	44.3	27	13.4	3.61
문화예술의 글로벌 창조역량 강화	4	2.0	23	11.4	88	43.8	68	33.8	18	9.0	3.36
제주를 상징하는 문화브랜드 개발·육성	3	1.5	30	14.9	78	38.8	76	37.8	14	7.0	3.34
제주 문화정책 체계화 및 거버넌스 구축	3	1.5	22	11.1	91	45.7	68	34.2	15	7.5	3.35

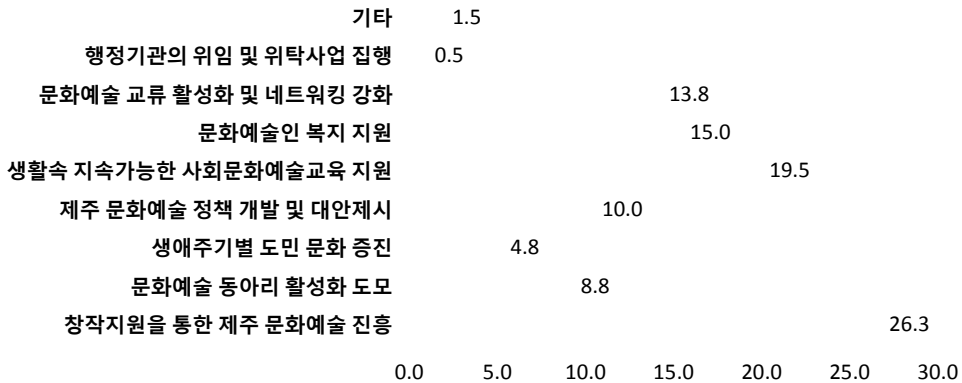
16. 향후 재단이 우선적으로 수행해야 할 역할

- 향후 재단이 우선적으로 수행해야 할 역할에 대해서는 ‘창작지원을 통한 제주 문화예술 진흥’이 105명(26.3%)으로 가장 높게 나타났고, 다음으로 ‘생활 속 지속가능한 사회문화예술교육 지원’ 78명(19.5%), ‘문화예술인 복지 지원’ 60명(15.0%), ‘문화예술 교류 활성화 및 네트워킹 강화’ 55명(13.8%), ‘제주 문화예술 정책 개발 및 대안제시’ 40명(10.0%), ‘문화예술 동아리 활성화 도모’ 35명(8.8%), ‘생애주기별 도민 문화 증진’ 19명(4.8%), ‘행정기관의 위임 및 위탁사업 집행’ 2명(0.5%) 등의 순으로 나타남

<표 23> 향후 재단이 우선적으로 수행해야 할 역할(복수응답)

구분	빈도(명)	비율(%)
창작지원을 통한 제주 문화예술 진흥	105	26.3
문화예술 동아리 활성화 도모	35	8.8
생애주기별 도민 문화 증진	19	4.8
제주 문화예술 정책 개발 및 대안제시	40	10.0
생활 속 지속가능한 사회문화예술교육 지원	78	19.5
문화예술인 복지 지원	60	15.0
문화예술 교류 활성화 및 네트워킹 강화	55	13.8
행정기관의 위임 및 위탁사업 집행	2	0.5
기타	6	1.5
합계	400	100.0

<그림 13> 향후 재단이 우선적으로 수행해야 할 역할



- 교차분석결과 성별, 연령별, 활동분야별, 관심분야별 모두 다소 차이는 있으나 대체적으로 ‘창작지원을 통한 제주 문화예술 진흥’이 향후 재단이 우선적으로 수행해야 할 역할이라는 의견이 상대적으로 높게 나타남
- 다만, 연령별 20대는 ‘생활 속 지속가능한 사회문화예술교육 지원’, 60세 이상은 ‘문화예술 교류 활성화 및 네트워킹 강화’가 향후 재단이 우선적으로 수행해야 할 역할이라는 의견이 상대적으로 높게 나타남
- 활동분야별 학계와 도민 모니터, 관심분야별 음악인 경우는 ‘생활 속 지속가능한 사회문화예술교육 지원’이 향후 재단이 우선적으로 수행해야 할 역할이라는 의견이 상대적으로 높게 나타남

<표 24> 향후 재단이 수행하여야 할 역할(교차분석)

구분	향후 재단이 수행하여야 할 역할(%)										
	①	②	③	④	⑤	⑥	⑦	⑧	⑨	전체	
성별	남성	35.9	3.9	2.9	12.6	13.6	15.5	13.6	1.0	1.0	100.0
	여성	22.9	10.4	5.4	9.1	21.5	14.8	13.8	0.3	1.7	100.0
연령	20대	19.6	13.0	10.9	4.3	21.7	17.4	10.9	0.0	2.2	100.0
	30대	24.4	7.8	4.4	10.0	15.6	20.0	14.4	0.0	3.3	100.0
	40대	28.6	8.0	3.4	9.7	18.9	14.3	15.4	0.6	1.1	100.0
	50대	27.7	8.4	4.8	14.5	24.1	9.6	9.6	1.2	0.0	100.0
	60세 이상	16.7	16.7	0.0	0.0	16.7	16.7	33.3	0.0	0.0	100.0
활동분야**	문화예술인	31.0	4.0	2.0	11.3	18.1	19.0	12.9	0.4	1.2	100.0
	공무원	22.7	22.7	9.1	4.5	18.2	13.6	9.1	0.0	0.0	100.0
	학계	21.1	5.3	5.3	5.3	31.6	10.5	15.8	5.3	0.0	100.0
	도민 모니터	18.4	15.8	13.2	13.2	26.3	2.6	10.5	0.0	0.0	100.0
	기타	16.4	17.8	8.2	6.8	17.8	9.6	19.2	0.0	4.1	100.0
관심분야	문학	26.9	15.4	0.0	3.8	23.1	15.4	15.4	0.0	0.0	100.0
	시각예술	31.9	2.8	1.4	13.9	22.2	12.5	13.9	0.0	1.4	100.0
	연극	25.0	8.8	4.4	8.8	19.1	19.1	11.8	1.5	1.5	100.0
	무용	35.0	0.0	5.0	5.0	20.0	30.0	5.0	0.0	0.0	100.0
	음악	16.7	16.7	6.3	4.2	20.8	18.8	16.7	0.0	0.0	100.0
	전통예술	31.6	5.3	0.0	10.5	21.1	21.1	10.5	0.0	0.0	100.0
	다원예술	39.3	3.6	7.1	17.9	3.6	10.7	14.3	0.0	3.6	100.0
	문화일반	20.0	15.0	10.0	10.0	20.0	5.0	16.3	1.3	2.5	100.0
기타	20.0	0.0	5.0	15.0	20.0	20.0	15.0	0.0	5.0	100.0	

* p < 0.1, ** p < 0.05, *** p < 0.01

주 : ① 창작지원을 통한 제주 문화예술 진흥 ② 문화예술 동아리 활성화 도모 ③ 생애주기별 도민 문화복지 증진 ④ 제주 문화예술 정책 개발 및 대안 제시 ⑤ 생활속 지속가능한 사회문화예술교육 지원 ⑥ 문화예술인 복지 지원 ⑦ 문화예술 교류 활성화 및 네트워킹 강화 ⑧ 행정기관의 위임 및 위탁사업 집행 ⑨ 기타

17. 지원사업 분야에 대한 과제 의 필요성

- 지원사업 분야에 있어서는 모두 필요한 것으로 나타났고, ‘문화관련 전문인력 양성’(평균: 4.37), ‘지원과정의 투명성과 지원대상 선정의 공정성 제고’(평균: 4.33), ‘문화단체 및 예술인 창작활동에 대한 지원확대’(평균:

4.32), ‘문화예술관련 정보지원체계 마련’(평균: 4.22), ‘문화산업과의 연계 방안 모색’(평균: 4.17), ‘신진, 중견, 저명 등 예술가 성장 단계에 맞는 지원’(평균: 4.14), ‘다양한 문화행사의 지속적인 개최’(평균: 4.13), ‘타 지역 및 국제 문화 교류’(평균: 4.12), ‘해외진출 통로마련, 관객 개발 지원 등 예술시장 활성화’(평균: 4.11), ‘문화시설 정비 및 확충’(평균: 4.01) 등의 순으로 나타남

※

참고

구간	강한 부정	부정	보통	긍정	강한 긍정
평균	1	2	3	4	5

<표 25> 지원사업 분야에 대한 과제의 필요성

구분	전혀 필요하지 않다		필요하지 않다		보통		필요하다		매우 필요하다		평균
	명	%	명	%	명	%	명	%	명	%	
문화시설 정비 및 확충	-	-	6	3.0	33	16.7	112	56.6	47	23.7	4.01
다양한 문화행사의 지속적인 개최	1	0.5	4	2.0	28	14.1	99	50.0	66	33.3	4.13
문화단체 및 예술인 창작활동에 대한 지원확대	1	0.5	1	0.5	21	10.6	85	42.9	90	45.5	4.32
문화관련 전문인력 양성	-	-	2	1.0	21	10.6	76	38.4	99	50.0	4.37
타 지역 및 국제 문화 교류	1	0.5	2	1.0	32	16.2	98	49.7	64	32.5	4.12
문화산업과의 연계방안 모색	-	-	4	2.0	27	13.6	99	50.0	68	34.3	4.17
문화예술관련 정보지원체계 마련	-	-	1	0.5	27	13.7	97	49.2	72	36.5	4.22
지원과정의 투명성과 지원대상 선정의 공정성 제고	-	-	1	0.5	28	14.2	73	37.1	95	48.2	4.33
신진, 중견, 저명 등 예술가 성장 단계에 맞는 지원	1	0.5	6	3.0	33	16.8	81	41.1	76	38.6	4.14
해외진출 통로마련, 관객 개발 지원 등 예술시장 활성화	1	0.5	5	2.5	35	17.8	86	43.7	70	35.5	4.11

18. 재단에 대한 문제점이나 개선사항

- 재단에 대한 문제점이나 개선사항에 대해서는 ‘지속적인 지원’이 20명(27.0%)으로 가장 높게 나타났고, 다음으로 ‘사업의 연속성’ 12명(16.2%), ‘담당자 및 예술강사 전문성 제고’ 10명(13.5%), ‘프로그램 다양화’ 8명(10.8%), ‘정산 등 업무 간소화’ 7명(9.5%), ‘사업 추진 및 결과 공지(통보)’ 5명(6.8%), ‘문화 인력양성, 자료 제공 및 홍보’ 각각 4명(5.4%), 직원 안정 3명(4.1%), ‘문화예술 교류 활성화’ 1명(1.4%) 등의 순으로 나타남

<표 26> 재단에 대한 문제점이나 개선방안

구분	빈도(명)	비율(%)
담당자 및 예술강사 전문성 제고	10	13.5
문화 인력양성	4	5.4
문화예술 교류 활성화	1	1.4
사업 추진 및 결과 공지(통보)	5	6.8
사업의 연속성	12	16.2
직원 안정	3	4.1
자료 제공 및 홍보	4	5.4
정산 등 업무 간소화	7	9.5
지속적인 지원	20	27.0
프로그램 다양화	8	10.8
합계	74	100.0

제 3 장 시사점 및 개선방안

[시사점 및 개선방안]

1. 다각적인 홍보활동 전개

- 예술계, 학계 등 문화예술행정서비스 수요자를 대상으로 한 설문조사이기 때문에 응답자 모두 재단에 대하여 인지하는 것으로 나타나고 있음(잘 알고 있다 51.7%, 조금 알고 있다 48.3%)
- 인지 경로에 대해서는 응답자의 76.6%가 ‘사업 참여를 통해’ 알고 있었고, 기타의 경로를 통해 인지하는 비율은 상대적으로 낮은 실정임
- 향후 재단의 인지도를 높이기 위해 온-오프라인을 통한 적극적이고 공격적인 홍보가 필요할 것으로 판단됨

2. 균형적 역할 및 기능 추구

- 재단의 역할에 대해 ‘지역의 문화예술 진흥에 도움(평균: 4.26)된다’는 의견이 가장 높게 나타나고 있으며, 기타 문화행정에 관한 전문적 조직(평균: 3.87), 추진사업은 일관성과 지속성(평균: 3.78), 예술인과 적극적으로 소통(평균: 3.77), 지원은 하되, 간섭은 최소화(평균: 3.73) 등의 순으로 나타나고 있음
- 지역의 문화예술 진흥에 도움이 된다는 의견이 높게 나타난 것은 긍정적이지만 재단의 다른 역할에 대해서는 상대적으로 낮게 나타나고 있어, 재단의 역할 및 기능에 대한 고려가 필요한 것으로 보임
- 재단 홈페이지 방문 목적의 경우에도 지원사업 관련 방문이 전체의 60.4%를 차지하고 있어 문화예술 행사 개최 등 재단에서 수행하는 다양한 사업에 대해 관심을 가질 수 있도록 해야 함
- 재단 홈페이지 이용정도는 1달에 1번 정도로 이용 빈도가 낮게 나타나고 있어, 정보다양화 등 개선되어야 할 사항으로 지적된 부분에 대해 보완되어야 할 것으로 판단됨

3. 만족도 유지 및 제고

- 2014년 재단에서 추진한 사업에 대한 만족도는 전체 평균 3.8로 나타나 전반적으로 높은 만족도를 보여줌
- 2014년 추진사업에 대한 불만족 사유로 지적된 정산 및 회계처리 방식

개선, 지원금액의 적정 배분, 선정과정의 투명성 증진, 평가의 전문성과 객관성 제고 등 개선이 시급한 것으로 보임

4. 문화예술지원정책 개선

- 2014년 재단에서 추진한 문화예술정책에 대한 의견에서 모든 사업이 보통(평균: 3.00점) 이상로 나타나고 있음
 - 도민의 예술참여 및 체험기회 확대(평균: 3.61), 지원정책의 지속성과 일관성 유지(평균: 3.54), 예술 활동에 대한 공정한 지원(평균: 3.49), 예술 활동에 대한 충분한 공적지원(평균: 3.41), 문화예술의 글로벌 창조역량 강화(평균: 3.36), 제주 문화정책 체계화 및 거버넌스 구축(평균: 3.35), 제주를 상징하는 문화브랜드 개발·육성(평균: 3.34) 등임
- 따라서 모든 사업에 대한 만족도는 보통 이상으로 나타나고 있으나, 만족도를 현재보다 높일 수 있도록 재단에서 추진하는 문화예술지원정책의 성격 및 정체성을 분명히 하고 설정한 목표를 달성하기 위한 노력이 필요함

5. 수요자 중심의 역할 제고

- 향후 재단이 우선적으로 수행해야 할 역할로 ‘창작지원을 통한 제주 문화예술 진흥(26.3%)’, ‘생활 속 지속가능한 사회문화예술교육 지원(19.5%)’, ‘문화예술인 복지 지원(15.0%)’, ‘문화예술 교류 활성화 및 네트워킹 강화(13.8%)’, ‘제주 문화예술 정책 개발 및 대안제시(10.0%)’, ‘문화예술 동아리 활성화 도모(8.8%)’ 등의 순으로 나타나고 있음
- 2014년 참여한 사업 역시 ‘예술창작 지원사업(23.1%)’, ‘문화예술 교육사업(21.1%)’, ‘문화복지사업(19.5%)’, ‘예술활동 역량강화 사업(18.5%)’, ‘문화예술교육 역량강화 사업(17.8%)’ 등의 순으로 거의 동일한 경향성을 나타나고 있음
- 따라서 현재 재단은 수요자 중심의 역할을 충실히 수행하고 있는 것으로 판단됨. 이들 역할에 대한 만족도를 높이기 위한 보다 구체적인 계획 수립이 필요함

부 록 (설문지)

2014년 제주문화예술재단 고객만족 설문조사

안녕하십니까?

제주발전연구원은 제주문화예술재단으로부터 의뢰받아 ‘**제주문화예술재단 고객만족 설문조사**’를 수행하고 있습니다.

제주문화예술재단은 제주특별자치도의 역사와 전통의 계승과 지방 문화예술의 진흥을 통해 제주의 정체성을 확립하고 문화교류 사업을 통해 지역 간, 국가 간의 상호이해와 협력의 기틀을 마련하기 위해 설립되었습니다.

본 설문조사는 고객만족도 조사를 통해 제주문화예술재단이 수행하고 있는 역할과 기능 등을 종합적으로 진단하여, 개선·발전시킴으로써 제주문화예술의 발전에 기여하는 데에 목적이 있습니다.

여러분의 소중한 의견은 제주문화예술재단에서 지원하는 사업을 비롯하여 문화행정 서비스의 품질을 높이고, 제주문화예술의 발전에 디딤돌이 될 것입니다.

귀하께서 답변한 설문내용 및 개인 신상은 통계법 제33조와 제34조에 따라 통계처리에만 사용될 것이며, 조사목적 이외로는 절대 사용하지 않을 것을 약속드립니다.

감사합니다.

2015년 2월

제주발전연구원장 강 기 춘

연구책임 : 제주발전연구원 사회조사센터 최 영 근 박사

전 화 : 064)726-0500, 726-7403 FAX : 064)751-2168

E - mail : choi7561031@jdi.re.kr

- ☞ 제주문화예술재단의 예술계, 학계 등 문화예술행정서비스 수요자, 그리고 재단 홈페이지 (<http://www.jcaf.or.kr>)를 이용하신 적이 있는 고객님들만 응답하여 주시기 바랍니다.

※ 다음 각 문항 중 귀하의 평소 견해와 가장 가까운 보기를 골라 **✓**표를 하여 주시기 바랍니다.

Part I. 제주문화예술재단에 대한 인지정도 및 인지경로와 관련된 사항

1. 귀하는 제주문화예술재단(이하 ‘재단’)에 대해 어느 정도 알고 계십니까?

- ① 잘 알고 있다 ② 조금 알고 있다 ③ 잘 모른다(설문 중단)

2. 귀하는 재단에 대해 어떻게 알게 되었습니까?

- ① 사업참여 ② 홈페이지 방문 ③ 각 사업별 페이스북
 ④ 블로그(제주컬처랑) ⑤ 언론보도 ⑥ 컬티즌(월간문화행사홍보지)
 ⑦ 현수막, 배너 등 ⑧ 각종 기념품 ⑨ 기타()

3. 귀하는 재단과 관련한 다음 의견에 얼마나 동의하십니까?

의견	전혀 동의 하지 않는다	동의 하지 않는다	보통	동의 한다	매우 동의 한다
1) 재단은 지역의 문화예술 진흥에 도움이 된다	①	②	③	④	⑤
2) 재단에서 추진하는 사업은 일관성과 지속성이 있다	①	②	③	④	⑤
3) 재단은 문화행정에 관한 전문적 조직이다	①	②	③	④	⑤
4) 재단은 예술인과 적극적으로 소통한다	①	②	③	④	⑤
5) 재단은 지원은 하되 간섭은 최소화 하고 있다	①	②	③	④	⑤

Part II. 재단 홈페이지 이용과 관련된 사항

4. 귀하는 2014년 재단 홈페이지를 방문(이용)한 적이 있습니까?

- ① 있다(☞ 5번 문항으로 계속) ② 없다(☞ 8번 문항으로 계속)

5. 2014년 재단 운영 홈페이지 정보의 다양성 및 신속한 업데이트, 디자인, 이용편의성에 대한 전반적인 만족도를 평가해 주십시오.

매우 불만족	불만족	보통	만족	매우 만족
①	②	③	④	⑤

5-1. 홈페이지 방문목적은 무엇입니까?

- ① 지원사업 관련(공고 및 선정결과 확인 등) ② 워크숍 및 교육 정보 수집
- ③ 문화예술행사 정보 수집 ④ 재단발간물 정보 수집
- ⑤ 이벤트 및 공지사항 확인 ⑥ 문화예술 D/B 수집
- ⑦ 문화예술관련 정책 및 사업 제안 ⑧ 기타()

6. 귀하는 재단 홈페이지를 어느 정도 이용하십니까?

- ① 하루 1번 이상 ② 2~3일에 1번 정도 ③ 1주일에 1번 정도
- ④ 2주일에 1번 정도 ⑤ 1달에 1번 정도 ⑥ 기타()

7. 귀하는 재단 홈페이지를 개선할 경우, 다음 중 가장 먼저 개선할 사항은 무엇이라고 생각하십니까?

- ① 정보 다양화 ② 디자인 개선 ③ 검색기능 강화
- ④ 사용자 중심 메뉴얼 구성 ⑤ 유관기관과의 Link ⑥ 기타()

Part III. 재단에서 발간하는 간행물, 재단정보(자료) 활용과 관련된 사항

재단 간행물 종류

- 정기간행물 : 삶과 문화(계간지), 제주문예연감, 제주문화예술정책연구집, 컬티즌(월간홍보지)
- 부정기간행물 : 사업수행 자료집(지역협력형사업, 문화예술교육사업, 통합문화이용권 등)
- 기타간행물 : 제주문화예술정책포럼자료집, 도민인문학강좌자료집

8. 귀하가 재단의 간행물 중에서 가장 많이 활용하는 것은 무엇입니까? (가장 많이 활용하는 간행물 하나만 선택해 주십시오)

- ① 제주문화예술정책연구 ② 삶과 문화 ③ 제주문예연감
- ④ 도민인문학강좌자료집 ⑤ 제주문화예술정책포럼자료집 ⑥ 기타()

8-1. 귀하는 재단의 간행물을 주로 어떤 목적으로 활용하십니까?

- ① 정책개발 자료 ② 관심분야의 정보 파악 ③ 개인적 연구수행 참고자료
- ④ 교육자료(강의 등) ⑤ 관련업무 수행에 참고 ⑥ 기타()

Part IV. 재단 직원의 친절도 및 업무처리와 관련된 서비스

9. 귀하는 재단 직원들의 업무역량과 태도 등에 대하여 어떻게 평가하십니까?

내 용	매우 불만족	불만족	보통	만족	매우 만족
1) 사업운영의 성실성 및 신속성	①	②	③	④	⑤
2) 문화예술행정의 전문성	①	②	③	④	⑤
3) 민원업무에 대한 친절성	①	②	③	④	⑤
4) 예술 및 예술인을 대하는 태도	①	②	③	④	⑤
5) 업무개선 노력도(고객의견 반영도)	①	②	③	④	⑤

10. 귀하는 2014년 재단 직원의 친절도 및 업무처리와 관련된 서비스에 대해 전반적으로 얼마나 만족하십니까?

매우 불만족	불만족	보통	만족	매우 만족
①	②	③	④	⑤

Part V. 재단의 역할 및 재단이 수행하는 지원사업과 관련된 사항

11. 귀하는 2014년 재단에서 추진한 다음과 같은 사업들에 대해 참여여부와 만족도를 평가하여 주십시오.

내 용	참 여 여 부	매우 불만 족	불만 족	보 통	만 족	매 우 만 족
1) 예술창작 지원사업(지역협력형 사업)		①	②	③	④	⑤
2) 문화예술교육사업(꿈다락토요문화학교, 지역특성화 문화예술교육사업)		①	②	③	④	⑤
3) 문화복지사업(문화이용권, 사랑티켓사업)		①	②	③	④	⑤
4) 예술활동 역량강화 사업(전문문화인력기획자양성, 도민모니터 운영 및 역량강화 교육)		①	②	③	④	⑤
5) 문화예술교육 역량강화 사업(공무원, 교원, 공무원, 문화예술 활동가 연수 및 워크숍)		①	②	③	④	⑤

※ 참여한 사업에 대한 만족도만 응답바람.

11-1. (☞ 위 11번 문항에서) 불만족하셨다면, 그 이유는 무엇입니까? (복수응답)

< 보기 >

- | | | |
|----------------------|-------------------|-------------|
| ① 지원금액의 적절성 | ② 장르별 재원배분의 형평성 | ③ 선정과정의 투명성 |
| ④ 신청절차의 편리성 | ⑤ 정산 및 회계처리 방식 | |
| ⑥ 평가(컨설팅)의 전문성 및 객관성 | ⑦ 의견수렴 방식 및 반영 정도 | |
| ⑧ 문화복지프로그램 지원방식 | ⑨ 역량강화프로그램 커리큘럼 | |
| ⑩ 도민모니터 운영방식 | ⑪ 기타 () | |

12. 귀하께서는 2014년 재단의 문화예술지원정책에 대해 어떻게 생각하십니까?

내 용	매우 그렇다	그렇다	보통 이다	그렇지 않다	전혀 그렇지 않다
1) 지원정책의 지속성과 일관성이 유지되고 있다	①	②	③	④	⑤
2) 예술활동에 대한 공적 지원이 충분히 이루어지고 있다	①	②	③	④	⑤
3) 예술활동에 대한 지원이 공정하게 이루어지고 있다	①	②	③	④	⑤
4) 도민의 예술참여 및 체험기회를 확대하고 있다	①	②	③	④	⑤
5) 문화예술의 글로벌 창조역량을 강화하는데 기여하고 있다	①	②	③	④	⑤
6) 제주를 상징하는 문화브랜드를 개발·육성하고 있다	①	②	③	④	⑤
7) 제주 문화정책 체계화 및 거버넌스를 구축하고 있다	①	②	③	④	⑤

13. 귀하는 향후 재단이 가장 우선적으로 수행해야 할 역할은 무엇이라고 생각하십니까?
가장 중요하다고 생각하는 내용을 2가지만 선택하여 주십시오.

[,]

- | | |
|--------------------------|-------------------------|
| ① 창작지원을 통한 제주 문화예술 진흥 | ② 문화예술 동아리 활성화 도모 |
| ③ 생애주기별 도민 문화복지 증진 | ④ 제주 문화예술 정책 개발 및 대안 제시 |
| ⑤ 생활 속 지속가능한 사회문화예술교육 지원 | ⑥ 문화예술인 복지 지원 |
| ⑦ 문화예술 교류 활성화 및 네트워킹 강화 | ⑧ 행정기관의 위임 및 위탁사업 집행 |
| ⑨ 기타() | |

14. 귀하께서는 **지원사업 분야**에서 다음과 같은 과제가 어느 정도 **필요**하다고 보십니까?

과 제	전혀 필요하지 않다	필요하지 않다	보통	필요하다	매우 필요하다
1) 문화시설 정비 및 확충	①	②	③	④	⑤
2) 다양한 문화행사의 지속적인 개최	①	②	③	④	⑤
3) 문화단체 및 예술인 창작활동에 대한 직접지원 확대	①	②	③	④	⑤
4) 문화관련 전문인력 양성	①	②	③	④	⑤
5) 타 지역 및 국제 문화 교류	①	②	③	④	⑤
6) 문화산업과의 연계방안 모색	①	②	③	④	⑤
7) 문화예술관련 정보지원체계 마련	①	②	③	④	⑤
8) 지원과정의 투명성과 지원대상 선정의 공정성 제고	①	②	③	④	⑤
9) 신진, 중견, 저명 등 예술가 성장 단계에 맞는 지원 체계의 세분화	①	②	③	④	⑤
10) 해외진출 통로 마련, 관객 개발 지원 등 예술시장 활성화	①	②	③	④	⑤

15. 귀하가 재단에 대해 평소 느낀 **문제점**이나 **개선할 사항** 등이 있으면 기술하여 주시기 바랍니다.

인구통계적 사항입니다.

SQ1. 귀하의 **성별**은? ① 남성 ② 여성

SQ2. 귀하의 **연령대**는?

① 20대 ② 30대 ③ 40대 ④ 50대 ⑤ 60세 이상

SQ3. 귀하는 다음 중 어디에 **해당**하십니까?

① 문화예술인 ② 공무원 ③ 학계
 ④ 도민 모니터 ⑤ 언론인(기자) ⑥ 기타()

SQ4. 귀하가 관심을 갖고 있는 문화예술 분야는 무엇입니까?

- | | | |
|--------|--------|---------|
| ① 문학 | ② 시각예술 | ③ 연극 |
| ④ 무용 | ⑤ 음악 | ⑥ 전통예술 |
| ⑦ 다원예술 | ⑧ 문화일반 | ⑨ 기타() |

끝까지 응답하여 주셔서 대단히 감사합니다.

- 앞으로도 여러분의 소중한 의견에 더욱 더 귀 기울이도록 노력하겠습니다.

-

연 구 진

연구책임 : 최 영 근(제주발전연구원 전문연구위원)

공동연구 : 김 태 윤(제주발전연구원 선임연구위원)

신 동 일(제주발전연구원 연구위원)

문 순 덕(제주발전연구원 책임연구위원)